

Guía Rápida

Xacom – Movidomo 2



1. Instalación inicial

Inserte una tarjeta SIM sin PIN y enchufe su **Movidomo 2** en una toma de 230V. El LED permanecerá en color rojo durante la inicialización y registro en red y en azul o en verde según su estado de encendido / apagado.

Rojo	Parpadeando: Inicialización del Movidomo 2 Fijo: Problema en la red GSM (SIM con PIN, Cobertura baja...)
Azul	Parpadeando: Registro de un móvil autorizado (aprendizaje) Fijo: Salida desconectada (OFF)
Verde	Fijo: Salida conectada (ON)
Violeta	Fijo: Conexión a un puerto USB



2. Registro de un móvil autorizado

Mantenga pulsado el botón durante dos segundos. Al soltarlo, el LED parpadeará en azul. Efectúe una llamada desde el móvil a autorizar, al número de la SIM insertada en su **Movidomo 2**. Realice esta operación con hasta 6 teléfonos, que quedarán registrados y podrán cambiar el estado de su **Movidomo 2** mediante SMSs o llamadas.

3. Control por pulsación

Puede controlar el estado de su **Movidomo 2** pulsando una vez su botón. Su **Movidomo 2** cambiará de estado y el LED le indicará si está encendido (verde) o apagado (azul).

4. Borrado de todos los números configurados

Mantenga el botón pulsado durante 10 segundos para borrar todos los móviles que se hayan autorizado.

5. Control mediante comandos SMS

Para configurar su **Movidomo 2** mediante SMS, siga la estructura que se detalla a continuación:

PASSWORD COMANDO PARÁMETRO

La contraseña por defecto es "1234", un ejemplo de comando SMS sería: "1234 AUTS 1/14"

NOTA: Vea la tabla completa de comandos en el apartado 7 (anexo).

6. Control mediante aplicación PC (Windows)

Descargue e instale la aplicación de configuración para su **Movidomo 2**. Al conectar su **Movidomo 2** al puerto USB, el programa le pedirá una contraseña (por defecto es 1234). Se mostrará la siguiente pantalla de configuración básica.

Number	Control ringing	Temp. monitor	Service
Number 1	<input checked="" type="checkbox"/>	<input type="checkbox"/>	<input checked="" type="checkbox"/>
Number 2	<input type="checkbox"/>	<input type="checkbox"/>	<input type="checkbox"/>
Number 3	<input type="checkbox"/>	<input type="checkbox"/>	<input type="checkbox"/>
Number 4	<input type="checkbox"/>	<input type="checkbox"/>	<input type="checkbox"/>
Number 5	<input type="checkbox"/>	<input type="checkbox"/>	<input type="checkbox"/>
Number 6	<input type="checkbox"/>	<input type="checkbox"/>	<input type="checkbox"/>

Thermostat setting

Temp.: 32.0 C° Hysteresis: 5.0 C°

Maintain temp.: 20.0 C° Hysteresis: 5.0 C°

Use TERMO:

Use ECO:

When using a maintain temperature can remotely using SMS thermostat on and off. If disabled, operates in the maintenance of temperature.

Unit name

GSM-SCK :

Password

Current: **** New: Confirm:

Output

Command ON: ON Confirm.: Call SMS

Command OFF: OFF

Confirmation ON: OUTPUT: ON Timer: 05:01:40

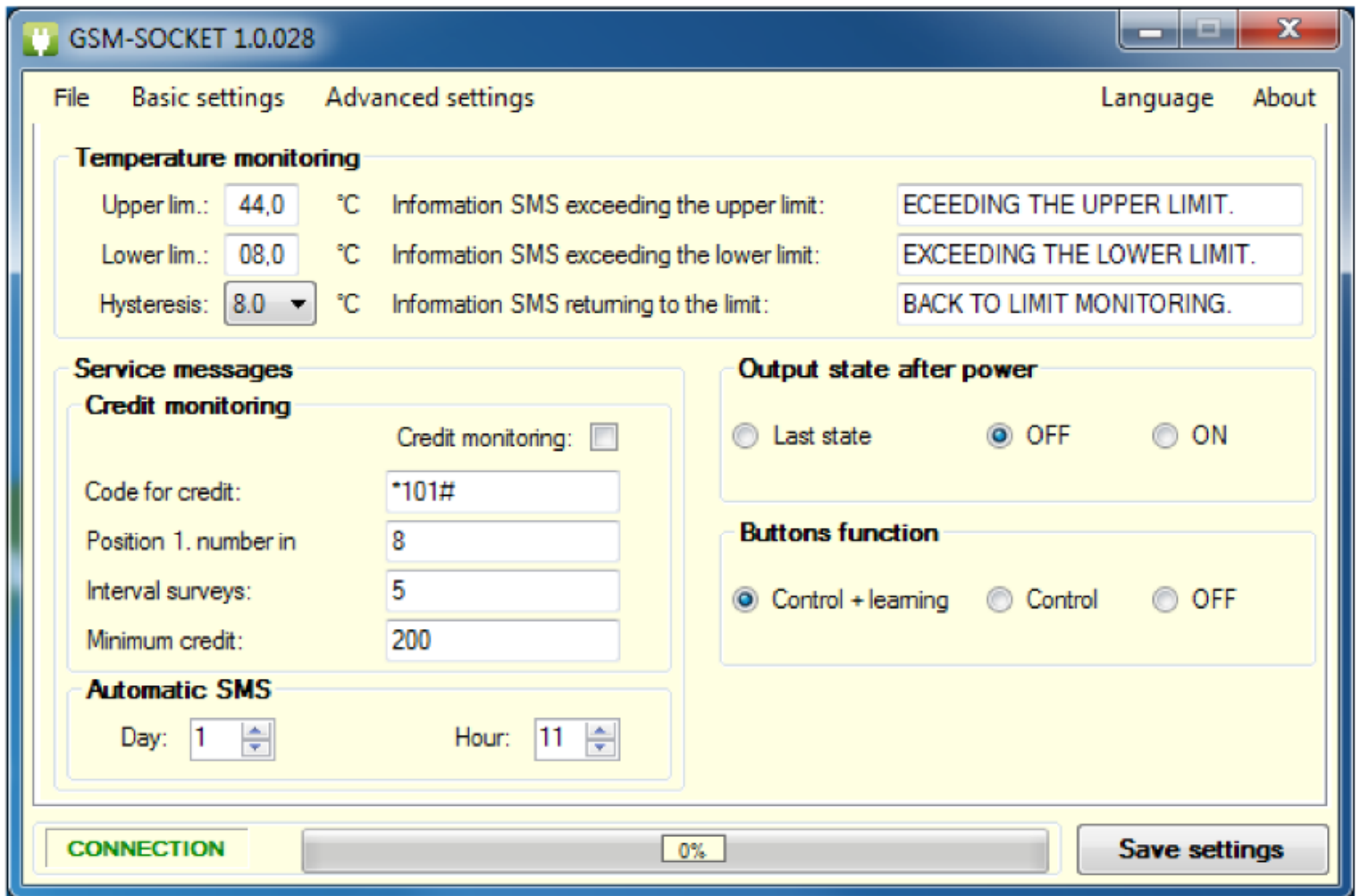
Confirmation OFF: OUTPUT: OFF

CONNECTION 0% **Save settings**

La pantalla básica le permite configurar:

- La manera en la que los diferentes números autorizados pueden controlar su **Movidomo 2** (llamada/temperatura/servicio).
- La sintaxis de los comandos y avisos de confirmación de encendido y apagado
- La temporización del apagado
- Los métodos de confirmación (llamada/SMS)
- El termostato (TERMO), el control térmico (ECO) y sus parámetros (temperatura e histéresis)
- El nombre y contraseña de su **Movidomo 2**.

La siguiente pantalla le permite ver la configuración avanzada de su **Movidomo 2**.



La pantalla avanzada le permite configurar:

- Los límites máximo y mínimo de temperatura y la sintaxis de los mensajes informativos cuando se rebasan estos límites.
- El comando de consulta de saldo, el intervalo de consultas y el saldo mínimo permitido
- La configuración de envío de SMSs periódicos de estado
- El estado en el que debe arrancar su **Movidomo 2** (encendido, apagado o “como se hubiera quedado”)
- La función del botón (deshabilitado, control de **Movidomo 2** o Control + Modo Aprendizaje)

La siguiente pantalla le permite ver la configuración avanzada de su **Movidomo 2**.

7. Anexo: Lista de comandos SMS

Comando	Descripción y ejemplo
STATUS?	Envía información sobre el estado actual Ejemplo: <i>STATUS?</i>
THERMO	Configura temperatura (e histéresis) Ejemplo: <i>THERMO 22</i> (temp. 22°C, Hist. 0,5°C) Ejemplo: <i>THERMO 22/2</i> (temp. 22°C, Hist. 2°C) Ejemplo: <i>THERMO OFF</i> (desactiva la función)
ECO	Configura la temperatura objetivo e histéresis Ejemplo: <i>ECO 5</i> (temp. 5°C, Hist. 0,5°C) Ejemplo: <i>ECO 5/1</i> (temp. 5°C, Hist. 1°C) Ejemplo: <i>ECO OFF</i> (desactiva la función)

TIMER	Configura el temporizador del relé cuando Movidomo 2 no está en modo termostato. Ejemplo: <i>TIMER 00:00:10</i> (10 segundos) Ejemplo: <i>TIMER 05:30:05</i> (5h 30m 5s)
NPASSWORD	Cambia la contraseña de Movidomo 2 Ejemplo: <i>NPASSWORD 0000</i> (cambia a 0000)
NUMBER(X)	Salva el teléfono autorizado en la posición que se especifique Ejemplo: <i>NUMBER1 +34917544836</i> Ejemplo: <i>NUMBER5 +34013274204</i>
NNUMBER(X)	Asigna funciones a un número dado <ul style="list-style-type: none"> - P: Control por llamada - H: Monitorización de temperatura - S: Recepción de informes de servicio Ejemplo: <i>NNUMBER1 P</i> (permite función P) Ejemplo: <i>NNUMBER4 PHS</i> (permite todas) Ejemplo: <i>NNUMBER5 HS</i> (temp. y servicio) Ejemplo: <i>NNUMBER4 OFF</i> (ninguna función)
DELETE NUMBER(X)	Borra el número que se especifique Ejemplo: <i>DELETE NUMBER5</i>
DELETE ALL NUMBERS	Borra todos los números autorizados y sus respectivas configuraciones
TEMPALARM	Configura la función de monitor de temperatura de Movidomo 2 con los valores máximos y mínimos, así como el valor de histéresis Ejemplo: <i>TEMPALARM 25/5</i> (fija el límite inferior a 5°C y el superior a 25°C) Ejemplo: <i>TEMPALARM 50/0</i> (fija el límite inferior a 0°C y el superior a 50°C) Ejemplo: <i>TEMPALARM 30/1/2</i> (fija el límite inferior a 1°C, el superior a 30°C y la histéresis a 2°C)
CREDIT?	Informa del crédito disponible (parámetros configurables sólo a través de la aplicación para PC) Ejemplo: <i>CREDIT?</i>
AUTS	Configura el envío automático de mensajes de estado a los dispositivos autorizados Ejemplo: <i>AUTS 1/14</i> (1 vez al día, a las 14h) Ejemplo: <i>AUTS 7/7</i> (1 vez a la semana a las 7h) Ejemplo: <i>AUTS OFF</i> (desactivado)

8. Recuperación de contraseña olvidada

Para ello, necesitará conocer el IMEI de su **Movidomo 2**.

- Conecte su **Movidomo 2** y envíe al número de su SIM un SMS que contenga solamente el IMEI del equipo (impreso en su caja)
- Cuando su **Movidomo 2** reciba el SMS y el LED parpadee en verde/rojo/azul, desconéctelo de la alimentación eléctrica
- Al volver a inicializarlo, la contraseña será, de nuevo, 1234.

9. Configuración por defecto

Para devolver el **Movidomo 2** a su configuración de fábrica, siga los pasos que se detallan a continuación:

- Desconecte su **Movidomo 2** de la red eléctrica
- Presione el botón y manténgalo presionado mientras vuelve a conectar su **Movidomo 2** a la red eléctrica.
- Pasados 10 segundos, el LED parpadeará en verde/rojo/azul. Libere el botón cuando eso ocurra.
- El equipo se encontrará en su configuración de fábrica, con su contraseña por defecto, 1234.

10. Garantía

El presente producto se entrega con una garantía de 24 meses a partir de la fecha de venta. La garantía no cubre un uso incorrecto que contradiga a lo expresado en el manual de usuario ni se podrá aplicar en el caso en el que el equipo muestre daños físicos causados por descargas o sobretensiones

11. Contenido

Este pack contiene la presente guía rápida, el manual de usuario en inglés, un **Movidomo 2** y un cable USB:

12. Soporte técnico y ventas

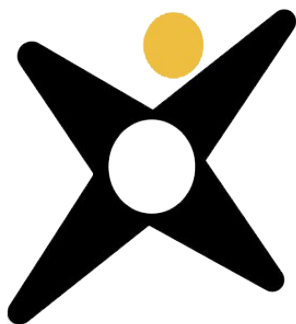
Para cualquier información contacte con **Xacom Comunicaciones S.L.**

Servicio técnico: servicio.tecnico@xacom.com

Dpto. Comercial: comercial@xacom.com

Web: www.xacom.com

Teléfono: 91 754 48 36



xacom[®]
Comunicaciones